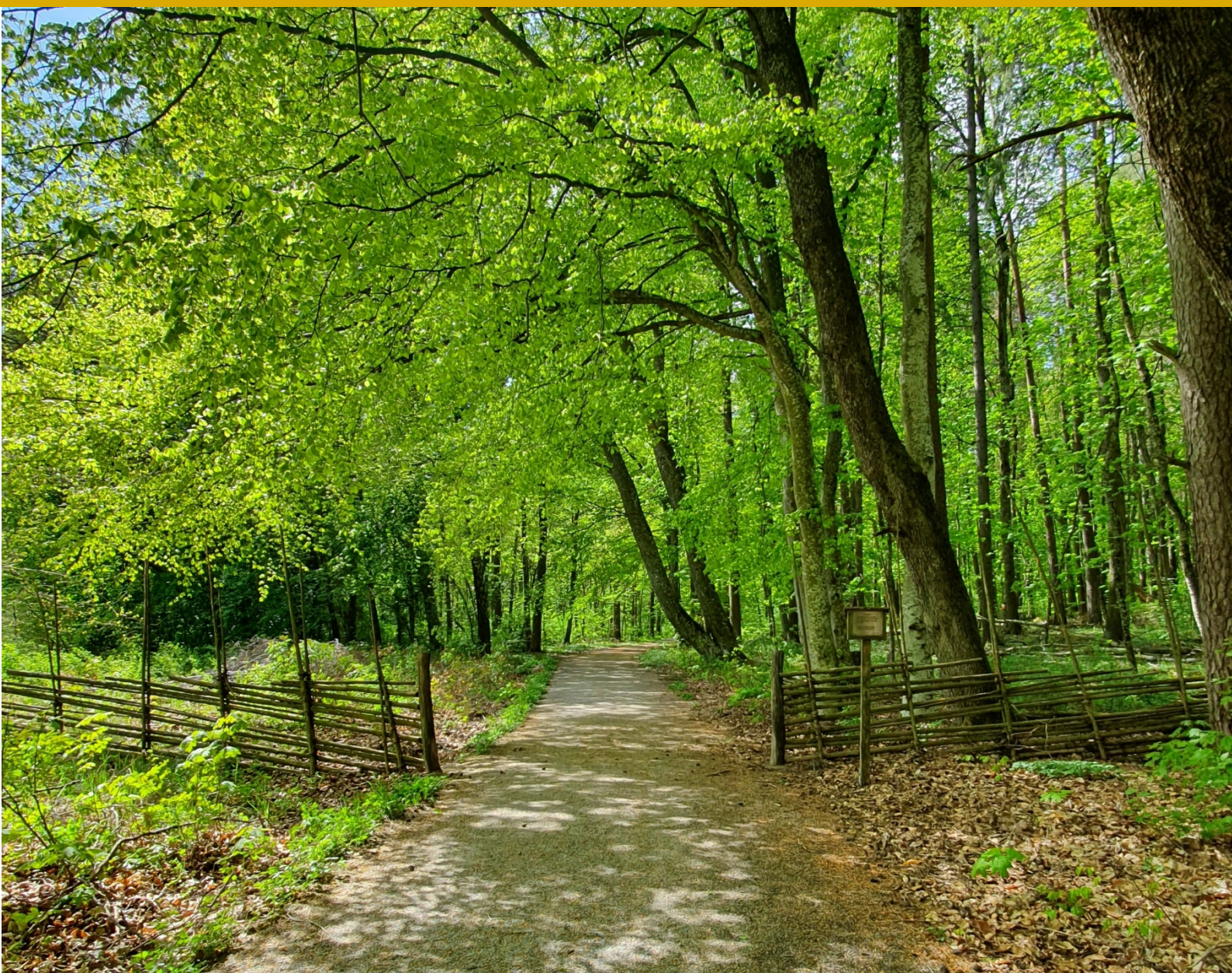


Utbildningsnämndens oktoberrapport januari–oktober 2025



Innehållsförteckning

Utbildningsnämndens oktoberrapport januari–oktober 2025	1
1 Uppdrag och ansvar	3
2 Uppföljning ekonomi	4
2.1 Ekonomisk analys.....	6
2.2 Åtgärder för budget i balans.....	8
2.3 Uppföljning volymer	8
3 Investeringsredovisning	10
3.1 Investeringsredovisning, årlig budget.....	10

1 Uppdrag och ansvar

Utbildningsnämnden ansvarar för den kommunala utbildningsverksamheten från förskola till vuxenutbildning. I egenskap av huvudman ansvarar nämnden ytterst för barns och elevers inhämtande och utveckling av kunskaper och värden samt att de får en god grund för fortsatt yrkesverksamhet och fortsatta studier.

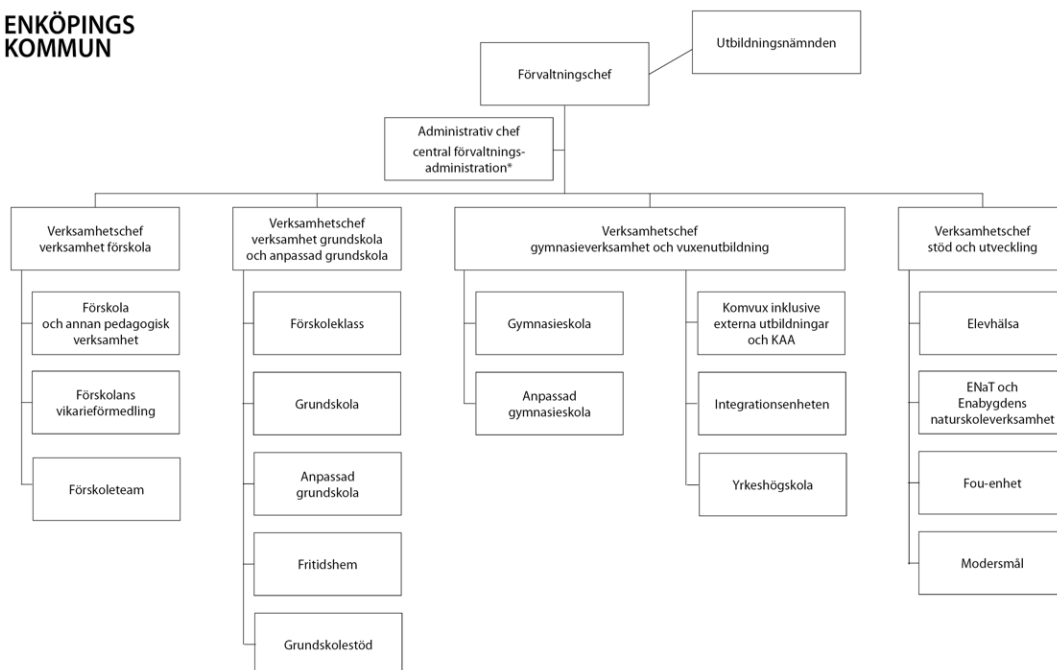
Nämnden har även ett ansvar utifrån rollen som hemkommun. Det innebär bland annat att nämnden ansvarar för att betala ut ersättning till fristående skolor och förskolor, att samtliga barn och elever får en skolplats och att de barn och elever som har rätt till skolskjuts får det.

Nämnden har även ansvar för det kommunala aktivitetsansvaret (KAA) samt kommunens uppgifter när det gäller att ta emot och ge introduktion till flyktingar.

Organisation

Utbildnings- och arbetsmarknadsnämnden stöds av utbildningsförvaltningen som leds av en förvaltningschef som också är skolchef. På förvaltningen finns en administrativ chef och fyra verksamhetschefer. Den administrativa chefen leder handläggare, utredare och kvalitetsutvecklare.

Verksamhetschef för förskolan leder rektorerna, som i sin tur leder och fördelar arbetet på respektive förskoleenhet. Till förskoleorganisationen hör även annan pedagogisk verksamhet såsom, kväll natt och helg samt öppen förskola. Verksamhetschef för grundskolan leder rektorerna, som i sin tur leder och fördelar arbetet på respektive skolenhet. Till grundskoleorganisationen hör även Grundskolestöd, Mottagningsenhet och Lärandearena. Verksamhetschef för gymnasieskola och vuxenutbildning leder tre rektorer. Inom verksamhetsområdet återfinns även integrationsenheten (IE). I stöd- och utvecklingsenheten, som leds av en verksamhetschef, ingår modersmål, elevhälsa, Enabygdens naturskoleverksamhet, Enköpings Naturvetenskap och teknik samt forskning- och utvecklingsenheten.



* I förvaltningens centrala administration ingår säkerhet, register, utredning, placering, antagning, skolskjuts, statistik, prognos samt tillstånd och tillsyn för fristående förskolor och fritidshem.

2 Uppföljning ekonomi

Sammanfattning

Utbildningsnämndens utfall för perioden januari-oktober 2025 är 1 205,1 miljoner kronor och motsvarar en avvikelse mot budget på plus 37,6 miljoner kronor eller tre procent.

Avvikelsen förklaras framförallt av förändrade volymer och hur stor andel elever som väljer de egna kommunala skolorna eller skolor med andra huvudmän. Det är nu lägre volymer inom förskola, fritidshem och grundskola. Det totala antalet gymnasieelever är högre än budgeterat och det egna gymnasiet har en större andel av de totala antalet gymnasieelever än budgeterat. Fler elever i årskurs 1 har nu valt det egna gymnasiet. När klasserna fylls kan de fasta kostnaderna delas på fler elever och marginalkostnaden sjunker.

Förändrade volymer leder till avvikelser mot budget. Färre elever till de kommunala skolorna leder till ett överskott för posten Övriga intäkter och färre elever hos annan huvudman till ett överskott för posten Köp av verksamhet (utbildningskostnader). Kostnaden för barn och elever med annan huvudman påverkas också av ålder, vistelsetid, stadie i grundskola samt gymnasieprogram.

Till det kommer att Övriga driftskostnader är lägre än budgeterat. I budget ingår poster för att köpa in nya läromedel i och med GY25. Läromedel finns dock inte tillgängligt att köpa i samma utsträckning som var planerat i budget. En ytterligare förklaring är högre intäkter från Migrationsverket avseende etableringsschablonen.

Prognosen för hela året är 1 467,3 miljoner kronor, vilket innebär ett överskott med 29,4 miljoner kronor eller två procent.

Det positiva utfallet förväntas fortsätta årets två sista månader.

Resultaträkning

Intäkter / Kostnader (mnkr)	Bokslut 2024	Utfall jan-okt 2024	Utfall jan-okt 2025	Budget 2025	Prognos helår 2025	Avvikelse prognos helår mot budget
Taxor och avgifter	40,0	33,4	34,8	40,0	40,1	0,1
Bidrag (intäkter)	147,2	118,0	115,9	138,9	136,4	-2,4
Övriga intäkter	21,2	16,9	17,6	13,4	20,0	6,7
Summa intäkter	208,4	168,3	168,4	192,2	196,5	4,3
Personalkostnader	-865,6	-718,4	-736,3	-885,0	-884,9	0,1
Bidrag (kostnader)	-1,0	-0,9	-0,6	-1,0	-0,9	0,1
Köp av verksamhet	-357,6	-294,0	-293,1	-370,1	-356,8	13,2
Lokalhyror	-201,0	-165,5	-167,6	-201,3	-201,3	0,0
Övriga driftskostnader	-202,2	-159,2	-169,7	-223,6	-212,5	11,2
Kapitaltjänstkostnader	-7,2	-6,1	-6,1	-7,9	-7,5	0,5
Summa kostnader	-1 634,6	-1 344,0	-1 373,5	-1 688,9	-1 663,8	25,1
Summa totalt (mnkr)	-1 426,2	-1 175,7	-1 205,1	-1 496,7	-1 467,3	29,4

Driftsredovisning

Verksamhet (mnkr)	Bokslut 2024	Utfall jan-okt 2024	Utfall jan-okt 2025	Budget 2025	Prognos helår 2025	Avvikelse prognos helår mot budget
Nämnd- och styrelseverksamhet	-1,5	-0,9	-1,0	-1,6	-1,6	0,0
Turistinformation (feriearbete)	-0,4	0,0	0,0	0,0	0,0	0,0
Idrotts- och fritidsanläggningar (feriearbete)	-0,4	0,0	0,0	0,0	0,0	0,0
Öppen förskola	-3,1	-2,4	-2,8	-3,3	-3,3	0,0
Förskola	-377,8	-317,0	-314,4	-389,5	-381,7	7,8
Pedagogisk omsorg	-7,8	-6,7	-6,3	-7,4	-7,8	-0,4
Fritidshem	-66,5	-54,2	-57,7	-71,4	-70,6	0,8
Förskoleklass	-39,9	-32,9	-31,4	-42,9	-39,6	3,3
Grundskola	-596,1	-490,9	-515,2	-632,5	-627,1	5,4
Anpassad grundskola	-40,9	-33,9	-34,0	-42,0	-41,0	1,0
Gemensam OH	-12,0	-9,6	-12,6	-17,0	-17,5	-0,5
Gymnasieskola	-223,8	-181,0	-191,5	-240,3	-231,6	8,8
Anpassad gymnasieskola	-16,7	-13,1	-13,1	-15,5	-15,6	0,0
Grundläggande vuxenutbildning	-5,0	-3,8	-4,1	-5,0	-4,6	0,4
Gymnasial vuxen- och påbyggnadsutbildning	-9,5	-6,3	-7,1	-9,0	-8,4	0,5
Komvux som anpassad utbildning	-0,9	-0,8	-0,8	-0,8	-1,0	-0,2
Högskoleutbildning etc (Yrkeshögskolan)	-1,0	-1,2	-0,9	-0,8	-0,8	0,0
Svenska för invandrare	-11,7	-10,1	-8,2	-12,0	-10,1	2,0
Uppdragsutbildning (KAA)	-0,7	-0,6	-0,7	-0,9	-0,9	0,0
Äldreomsorg (feriearbete)	-1,0	0,0	0,0	0,0	0,0	0,0
Insatser enligt LSS, SFG och HSL	-5,1	-3,8	-3,9	-4,3	-4,6	-0,3
Flyktingmottagande	4,6	4,7	0,7	-0,3	0,5	0,8
Arbetsmarknadsåtgärder	-8,5	-11,4	0,0	0,0	0,0	0,0
Gemensamma verksamheter (feriearbete)	-0,2	0,0	0,0	0,0	0,0	0,0
Totalt (mnkr)	-1 426,2	-1 175,7	-1 205,1	-1 496,7	-1 467,3	29,4

2.1 Ekonomisk analys

Resultatredovisning per kontoslag

Utfallet för perioden är ett överskott på 37,6 miljoner kronor jämfört med budget för perioden. Den egna kommunala regin står för 19,0 miljoner kronor av överskottet och hemkommunen för 18,6 miljoner kronor.

Utfallet för intäkterna är 8,3 miljoner kronor högre än budget. Vad gäller statsbidraget för asylsökande barn och elever har detta minskat markant, medan antalet som ingår i etableringsprogrammet är högre än beräknat och därmed har intäkten ökat. Avvikelsen skulle ha varit ännu större men redovisningen av statsbidraget etableringsschablon ska istället göras som en kostnadsersättning och ingår nu i Övriga kostnader.

Resterande avvikelse förklaras av att lägre kostnader för volymersättning för barn och elever i egna kommunala skolor. Den lägre kostnaden för köp av verksamhet (utbildningskostnader) förklaras av färre barn och elever inskrivna hos annan huvudman. Posten Övriga driftskostnader påverkas av att statsbidrag nu i utfallet redovisas som en kostnadsersättning. Totalt 10,0 miljoner kronor har flyttats.

Prognosen för hela 2025 är en nettokostnad på 1 467,3 miljoner kronor, vilket är ett överskott med 29,4 miljoner kronor. Den egna kommunala regin förväntas göra ett överskott med 14,3 miljoner kronor och kostnaden för hemkommunen förväntas bli 15,1 miljoner lägre än budget.

Prognosen för intäkterna är 4,3 miljoner kronor högre än budgeterat och består framför allt av utbetald ersättning per barn och elev till de egna kommunal skolorna. Vad gäller statsbidraget för asylsökande barn och elever har detta minskat markant, medan antalet som ingår i etableringsprogrammet är högre än beräknat och därmed har intäkten ökat. Redovisningen av statsbidraget för de inom etableringsprogrammet är ändrad nu i oktober. Bidraget redovisas istället som en kostnadsersättning under rubriken Övriga kostnader.

Prognosen för kostnaderna är 25,9 miljoner kronor lägre än budgeterat. Avvikelsen förklaras av posten Övriga driftskostnader, som är 11,2 miljoner kronor lägre än budget. I posten ingår många olika kostnadsslag och de största avvikelserna finns för inköp av läromedel och kostnaden för skolskjutsar. Posten påverkas av den redovisningsmässiga flytt som gjorts nu i oktober från posten Bidrag (intäkter). Posten uppgår i prognosen till 11,8 miljoner kronor.

Kostnaden för köp av verksamhet (utbildningskostnader) är i prognosen 13,2 miljoner kronor lägre än budgeterat. Grundskola och gymnasieskola har de största avvikelserna och det förklaras av lägre kostnader för elever som har valt en annan huvudman än de egna kommunala skolorna.

Driftsredovisning per verksamhet

Förskola

Förskolan visar på ett överskott för perioden på 8,5 miljoner kronor vilket består av flera delar. Statsbidraget avseende maxtaxa blev lägre än budgeterat med 2,3 miljoner kronor och påverkar periodens utfall negativt med 2,0 miljoner kronor.

En annan viktig faktor är att det har varit färre inskrivna barn i förskolan än budgeterat, vilket minskar utbetalningen av skolpeng både till de kommunala förskolorna och till förskolor med annan regi. Detta innebär att avsatt ersättning inte kan betalas ut utan blir kvar på huvudmannanivå och påverkar utfallet positivt.

När de kommunala förskolorna lade sina budgetar var kostnaderna 6,5 miljoner kronor högre än intäkterna, vilket pekar på en betydande ekonomisk utmaning. Prognosen visar nu på ett underskott på 5,4 miljoner kronor för de kommunala förskolorna, trots lägre lönekostnader. Detta visar att många kostnader inte är direkt kopplade till antal barn såsom t.ex. hyra och städ och är svåra att hantera vid minskat barnantal.

Den totala prognosen för förskolan visar på ett överskott på 7,8 miljoner kronor. Då har hänsyn

även tagits till underskottskompensation med 2,9 miljoner kronor till verksamhet med annan huvudman då den kommunala verksamheten visar ett underskott på helåret. Det överskott som verksamheten haft sedan tidigare år är nu förbrukat och kan inte kvittas mot årets underskott.

Fritidshem, förskoleklass och grundskola

Under den aktuella perioden har fritidshem ett överskott på 1,9 miljoner kronor, huvudsakligen på grund av lägre lönekostnader. En liknande trend ses i förskoleklass, som visar ett överskott på 4,1 miljoner kronor, främst på grund av minskade lönekostnader. Däremot har grundskolan haft högre lönekostnader, vilket kräver en översyn av de faktiska utbetalda lönerna i relation till budget och prognoser för lönekostnader inom fritidshem, förskoleklass och grundskola. Ytterligare en förklaring till de högre lönekostnaderna inom grundskolan är att det under året tillkommit statsbidrag för att utöka personalstyrkan.

För helåret visar prognosen för förskoleklass ett överskott på 3,3 miljoner kronor. Förklaringen till detta positiva resultat inkluderar både lägre elevantal, vilket minskar utbetalning av skolpeng och fortsatt lägre lönekostnader.

Grundskolan visar ett överskott på 10,5 miljoner kronor för perioden med flera bidragande faktorer: kostnaderna för köp av verksamhet från annan huvudman är 8,4 miljoner kronor lägre än budgeterat; statsbidragen är 4,1 miljoner kronor högre än budgeterat; men lönekostnaderna är 5,7 miljoner kronor högre än budget.

För helåret är prognosen ett överskott på 5,4 miljoner kronor för hela verksamheten. Minskningen av överskottet jämfört med utfallet för perioden förklaras främst av fortsatt högre lönekostnader. Den kommunala grundskolan visar en prognos på ett överskott på 1,4 miljoner kronor vilket till största del förklaras av högre statsbidrag och högre lönekostnader.

Sammanfattningsvis är lönekostnaderna en central del i både överskott och underskott mellan de olika verksamheterna och kräver en noggrann budget- och prognoshantering för att säkerställa en effektiv resursanvändning framöver.

Gymnasieskola

Gymnasieskola som helhet visar ett positivt utfall med ett överskott på 7,0 miljoner kronor. Prognosen pekar också på ett fortsatt överskott på 8,8 miljoner kronor.

Det egna gymnasiet förväntas nå ett överskott på 12,0 miljoner kronor vid årets slut främst tack vara ett större elevantal än budgeterat, vilket leder till fulla klasser och därmed högre intäkter. Utfallet för det egna gymnasiet är också positivt med ett överskott på 9,2 miljoner kronor. De positiva resultaten kan förklaras av ökade statsbidrag inom etableringen, lägre kostnader för måltider och för läromedel. Utfall och prognos avseende personalkostnader är till och med lite lägre än budget, trots ökat elevantal. Den nya läroplanen med kursbetyg kräver helt nya läromedel, men läromedlen har inte utgivits i samma takt som behoven uppstått och därmed förväntas kostnaderna bli mycket lägre än budgeterat. Det är fler elever från andra kommuner än tidigare läsår som valt kommunens gymnasium. Detta kan delvis bero på skolans nya lokaler, som kan ha gjort skolan mer attraktiv.

När det gäller elever med annan huvudman än den egna kommunen är prognosen nu att det är något färre elever än budgeterat. Det faktum att utfallet för hemkommunen visar ett underskott på 2,1 miljoner kronor, med en prognos på ett underskott på 3,3 miljoner, förklaras av att fler elever totalt sett.

Komvux och Integrationsenheten

Både Komvux och Integrationsenheten visar ett överskott i såväl utfall som prognos. Det beror till största del på att statsbidraget etableringsschablon har ett högre utfall än budgeterat. Bidraget har ökat sedan kvotflyktingar från Ukraina folkbokförts och kan delta i etableringsprogrammet.

2.2 Åtgärder för budget i balans

Nämnden har ett prognostiserat överskott, vilket inte är en budget i balans.

Av det totala prognostiserade överskott beror 15,1 miljoner kronor, motsvarande en procent, på att hemkommunen har lägre kostnader för alla folkbokförda barn och elever när antalet inskrivna sjunker. Den budgeten blir därmed inte nyttjad i samma utsträckning som planerat.

Nämnden måste använda beslutad volym på barn och elever när skolpengen ska beräknas, även om den verkliga volymen då är en helt annan. För förskolas del innebär det att skolpengen har beräknats på fler barn än vad som kommer finnas inskrivna på förskola. Omvänt gäller för gymnasieskolan.

Konsekvensen för förskola blir då att hela budgeten för skolpeng inte kommer att betalas ut, men också att skolpengen per barn blir lägre än om den beräknats på en volym som ligger närmare den faktiska lägre volymen. Om faktiskt antal barn inskrivna i verksamheter med skolpeng är lägre än vad som budgeterats för leder det till att nämnden som hemkommun kommer att få ett överskott. Om faktiskt antal elever är högre än budgeterats för leder det till att nämnden som hemkommun kommer att få ett underskott. Budget i balans går inte att nå med stora volymförändringar.

Resterande 14,3 miljoner kronor, motsvarande en procent av det prognostiserade överskottet, finns inom de egna kommunala verksamheterna. Det är främst gymnasieskolan som har ett överskott. Inköp av nya läromedel har inte kunnat göras enligt plan eftersom böckerna inte är utgivna än. Det är en utmaning att göra kortsiktiga inköp där kostnaden hamnar på år 2025. Varje rektor och enhetschef har i uppdrag att se över behov av inköp.

2.3 Uppföljning volymer

Verksamheter med volymuppräknning i RFM	Volymenhet	Volym budget enligt beslutad RFM	Volym prognos helår	Avvikelse volym prognos mot beslutad budget	Avvikelse prognos mot budget utifrån volym (mnkr)	Avvikelse prognos mot budget i driftsredovisningen (mnkr)
Fritidshem	Elever	2 359	2 335	-24	0,7	0,8
Förskola	Elever	2 687	2 487	-200	29	7,8
Förskoleklass	Elever	665	632	-33	2,1	3,3
Grundskola	Elever	5 688	5 547	-141	15,5	5,4
Anpassad grundskola	Elever	87	84	-3	1,4	1,1
Gymnasieskola	Elever	1 752	1 818	66	-9,1	8,8
Anpassad gymnasieskola	Elever	42	48	6	-2,2	0
Komvux som anpassad utbildning	Elever	8	8	0	-0	-0,2
SFI	Elever	260	350	90	-4,2	2
LSS, korttidstillsyn barn över 12 år	Elever	24	22	-2	0,4	-0,3

Verksamheter med volymuppräknig i RFM	Volymenhet	Volym budget enligt beslutad RFM	Volym prognos helår	Avvikelse volym prognos mot beslutad budget	Avvikelse prognos mot budget utifrån volym (mnkr)	Avvikelse prognos mot budget i driftsredovisningen (mnkr)
Grundläggande vuxenutbildning	Verksamhetspoäng	85 000	123 000	38 000	-2,2	0,4
Gymnasial vuxenutbildning	Verksamhetspoäng	285 000	320 000	35 000	-1,1	0,5

Kompletterande förklaring till tabellens kolumn Avvikelse prognos mot budget utifrån volym i mnkr:

Beräkningen här görs på samma sätt som det som kallas för volymkompensation i kommunfullmäktiges budgetbeslut. Föregående års nettobudget för respektive verksamhet divideras med föregående års budgeterade volym. Den framräknade styckkostnaden per volymenhet multipliceras med prognostiserad volymförändring. Denna beräkning är mycket förenklad. Föregående års nettobudget för en verksamhet tar inte hänsyn till det faktiska utfallet föregående år. I nettobudgeten ingår också alla olika kostnader och intäkter som nämnden får budgetram för, men alla kostnader och intäkter varierar inte med antalet elever. Antalet faktiskt inskrivna elever föregående år kan också skilja sig mot volymerna enligt RFM. Nettokostnaden per barn och elev varierar också väldigt mycket. För gymnasiet kan det dyraste gymnasieprogrammet vara 3-4 gånger dyrare än det billigaste. Samma sak gäller för förskola, men där är det istället vistelsetiden och åldern som varierar.

Fritidshem

Antal inskrivna elever inom fritidshem är i oktober 2 435 elever. I kommunal regi är 2 205 elever inskrivna och hos annan huvudman 230 elever. För året vad budgeterad volym 2 357 elever. Genomsnitt för perioden är 2 277 elever.

Prognosen för helåret är 2 335 elever. Det är fler elever som går på fritidshem på hösten än på våren, därav är prognosen lägre än antalet nu i oktober.

Förskola

Antalet inskrivna barn i förskolan är i oktober 2 305 barn. I kommunal regi är 1 428 barn inskrivna och hos annan huvudman 877 bar. För året var budgeterad volym 2 687 barn. Genomsnitt för perioden är 2 545 barn.

Prognosen för hela året är 2 487 barn.

Förskoleklass

Antalet inskrivna elever i förskoleklass är i oktober 646 elever. I kommunal regi är 593 elever inskrivna och hos annan huvudman 53 elever. För året var budgeterad volym 665 elever. Genomsnitt för perioden är 630 elever.

Prognosen för hela året är 632 elever.

Grundskola

Antalet inskrivna elever i grundskolan är i oktober 5 555 elever. I kommunal regi är 4 516 elever

inskrivna och hos annan huvudman 1 039 elever. För året var budgeterad volym 5 688 elever. Genomsnitt för perioden är 5 537 elever.

Prognosen för hela året är 5 547 elever vilket är en minskning med 66 elever jmf med delårsprognosen.

Anpassad grundskola

Antalet inskrivna elever inom anpassad grundskola är i oktober 85 elever. Inom kommunal regi är 83 elever inskrivna och hos annan huvudman 2 elever. För året var budgeterad volym 87 elever. Genomsnitt för perioden är 85 elever.

Prognosen för hela året är 84 elever.

Gymnasieskola

Antalet elever inskrivna elever inom gymnasieskola är i oktober 1 845 elever. Inom kommunal regi är 1 509 elever inskrivna och 336 hos annan huvudman. Genomsnittet för perioden är 1 813 elever. I kommunal regi är 1 450 elever inskrivna och hos annan huvudman 363 elever. För året var budgeterad volym 1 752 elever.

Prognosen för hela året är 1818 elever totalt. 1460 elever prognostiseras i genomsnitt för det egna gymnasiet och 358 elever hos andra huvudmän. Andelen elever på det egna gymnasiet har under året ökat med tre procentenheter. 86 procent av eleverna i årskurs ett har valt det egna gymnasiet. Genomsnittet för det senaste fyra åren har varit 79 procent.

Anpassad gymnasieskola

Antalet inskrivna elever inom anpassad gymnasieskola är i oktober 46 elever. Inom kommunal regi är 41 elever och hos annan huvudman 5 elever. Genomsnitt för perioden är 48 elever. I kommunal regi är 43 elever inskrivna och hos annan huvudman 5 elever. För året var budgeterad volym 42 elever.

Prognosen för hela året är 48 elever totalt. 43 elever prognostiseras i genomsnitt för det egna gymnasiet och 5 elever hos andra huvudmän.

3 Investeringsredovisning

3.1 Investeringsredovisning, årlig budget

Investeringar 2025 (mnkr)	Budget 2025	Utfall jan-okt 2025	Prognos helår 2025	Avvikelse prognos helår mot budget
Förskola		-0,3		
Grundskola och fritidshem		-1,5		
Gymnasieskola		-0,6		
Vuxenutbildning		-0,2		
Total budget för UN	-10,2		-4,2	
Totalt (mnkr)	-10,2	-2,6	-4,2	6,0

Kommentarer till investeringsredovisning, årlig budget

Investeringar har gjorts i möbler, elevskåp, olika lärverktyg som interaktiva tavlor, kompressorer, slipstationer och tv-apparater samt i ljudabsorbenter och felkodsläsare till verksamhetslokaler.

Nya Westerlundska gymnasiet planerade att göra mer kompletterande inköp till nya lokalerna, men behovet har inte uppstått i samma utsträckning.